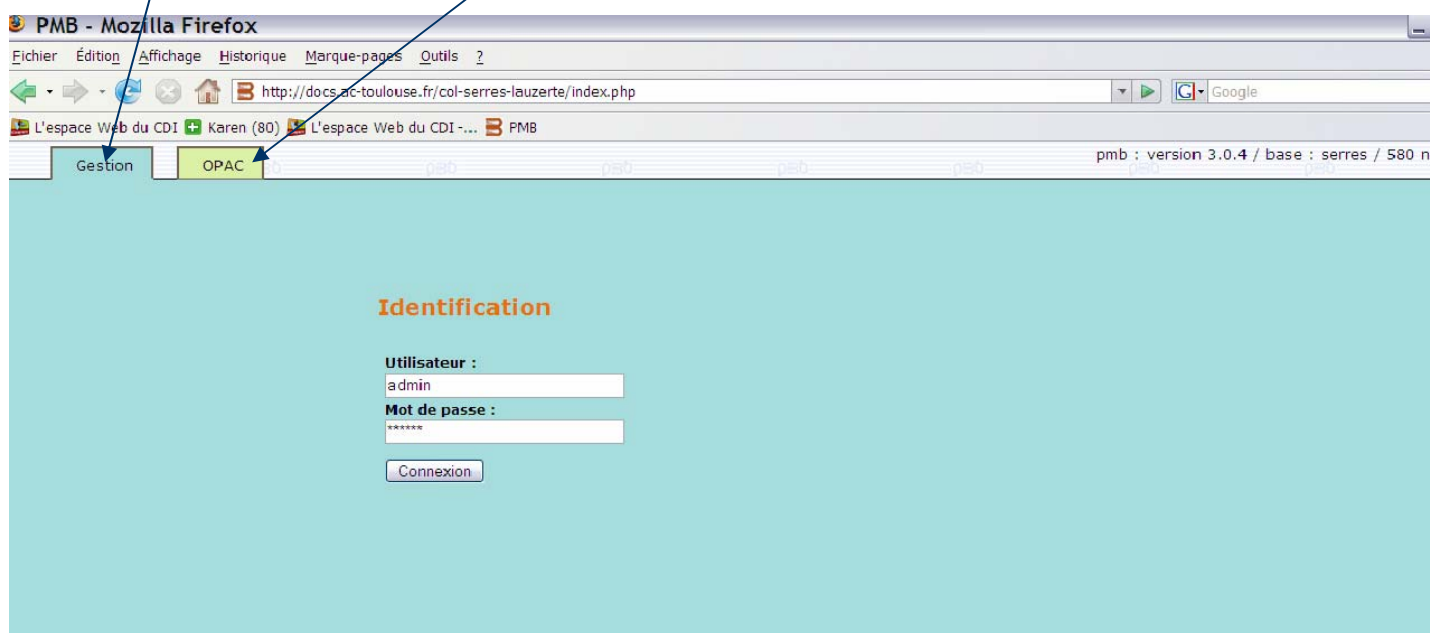


### PRESENTATION DE LA STRUCTURE GENERALE DU LOGICIEL

PMB se décompose en deux modules : l'OPAC et le module de gestion

Le module de **Gestion**

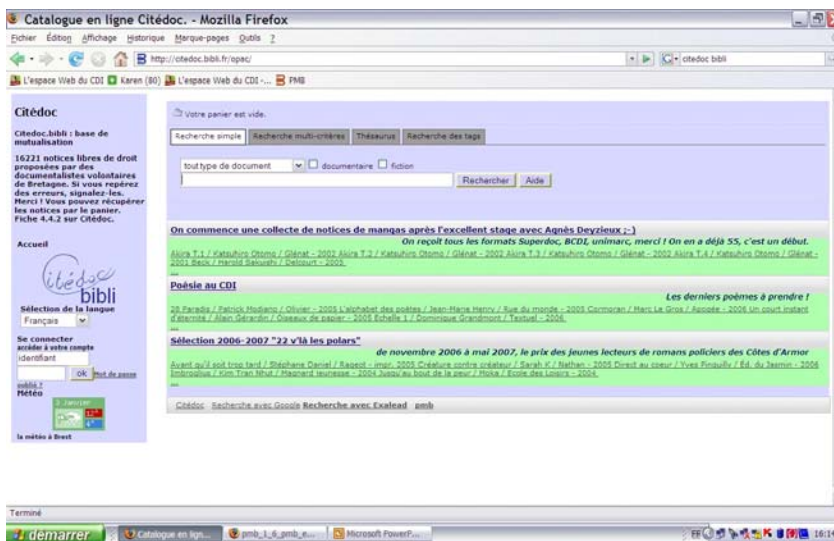
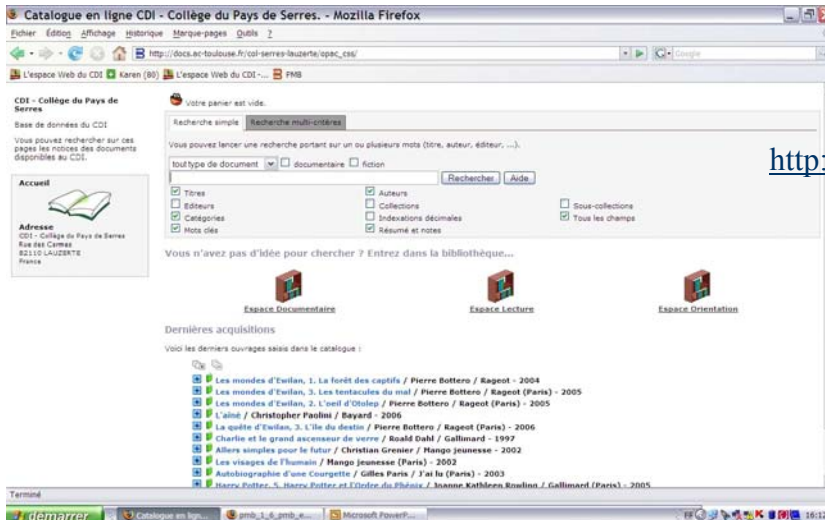
L'**OPAC** (Open Public Access Catalog),  
interface d'interrogation pour les utilisateurs.

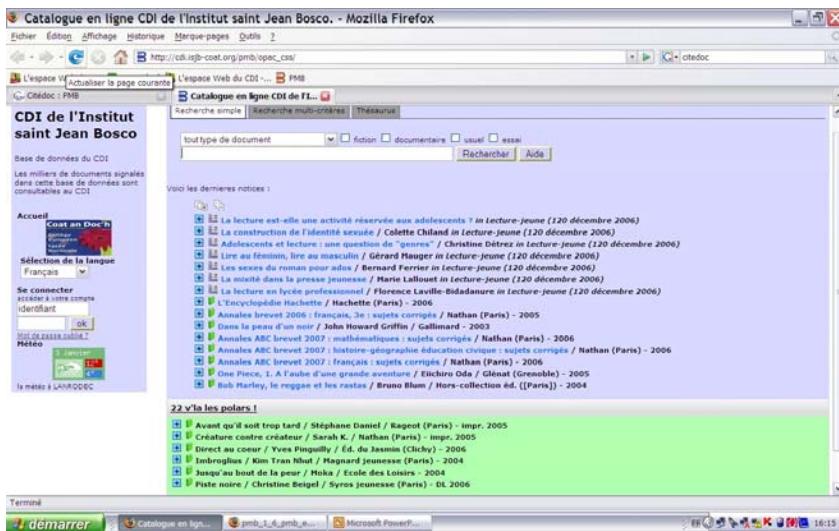


# L'OPAC

L'OPAC est entièrement paramétrable à partir du module de gestion, en fonction des besoins spécifiques des élèves et du type d'établissement. (Voir Module Administration, Outils, Paramètres)

Quelques exemples et possibilités :





[http://cdi.isjb-coat.org/pmb/opac\\_css/](http://cdi.isjb-coat.org/pmb/opac_css/)

# Les onglets du module Gestion

Le module Gestion de PMB est organisé en différents onglets appelant des fonctions spécifiques explicitées de manière sommaire ci-dessous :

Permet de saisir,  
modifier des notices

Permet d'obtenir informations  
sur les prêts, les collections  
de périodiques et d'éditer des  
statistiques

Paramétrage de  
l'ensemble du  
logiciel : modules  
Gestion et OPAC,  
sauvegarde,  
maintenance...

The screenshot shows the 'Administration - PMB' interface in Mozilla Firefox. The browser address bar shows the URL: <http://docs.ac-toulouse.fr/col-perres-lauzerte/admin.php?categ=>. The interface features a navigation bar with tabs: Circulation, Catalogue, Autorités, Éditions, D.S.I., and Administration. The 'Administration' tab is active, displaying a sidebar menu with links: [exemplaires](#), [notices](#), [lecteurs](#), [quotas](#), [calendrier](#), [utilisateurs](#), [imports](#), and [conversions/export](#). The main content area is titled 'Module d'administration' and contains a warning message: 'Vous venez d'accéder au module d'administration de l'application PMB. Les actions entreprises ici peuvent affecter de manière conséquente le bon fonctionnement de l'application. Les concepteurs de ce logiciel vous invitent donc à utiliser les fonctionnalités proposées ici avec le plus grand discernement. Avant de lancer des traitements à l'aide de ce module, réfléchissez à l'impact qu'ils peuvent avoir sur vos données. En cas de doute, n'hésitez pas à poster un mail sur la liste de diffusion du projet. Des personnes seront à même d'entreprendre en fonction des problèmes que vous rencontrez ou des buts particuliers que vous poursuivez avec vous les actions à effectuer sur les documents.'

Callouts from the text blocks point to specific elements in the interface:

- The callout 'Permet de saisir, modifier des notices' points to the 'notices' link in the sidebar.
- The callout 'Permet d'obtenir informations sur les prêts, les collections de périodiques et d'éditer des statistiques' points to the 'Éditions' tab.
- The callout 'Paramétrage de l'ensemble du logiciel : modules Gestion et OPAC, sauvegarde, maintenance...' points to the 'Administration' tab.
- The callout 'Permet de gérer prêts et retours, les lecteurs, les réservations' points to the 'exemplaires' link in the sidebar.
- The callout 'Permet de gérer les autorités (auteurs, éditeurs, collections...) et faire du "nettoyage" si besoin...' points to the 'Autorités' tab.
- The callout 'Diffusion sélective de l'information : fonction avancée du logiciel' points to the warning message in the main content area.

Il est par ailleurs possible d'accéder à certaines fonctionnalités en utilisant les boutons suivants :

